

הוראות התקנה לבקרות אזעקה

EasyLoader

**AV-2005D + AV-2008D
AV-2004/48D**

כולל בקרות עם שליטה מרחוק דרך הטלפון PRO
מהדורה I
ורסיה 3.06 דצמבר 2007

תואמות שנת 2000 ותקנים בינלאומיים

אב-גד מערכות בע"מ שוקדת על שפור המוצר והוספת תכונות, יתכנו שינויים ותוספות ללא הודעה מוקדמת.
הערות והארות מתקבלות בברכה. חובה להדריך לקוח סופי לפי מערכת שהותקנה



הוראות הפעלה ותיכנות לבקרות סדרה 2000

ורסיה 3.05 מהדורה 1 יוני 2007

א. הקשות ארוכות (הקשה ארוכה ושחרור)

1 Siren בדיקת סירנה

2 Shunt Display הצגת אזורים שנוטרלו

3 Status הצגת אזורים פתוחים

4 Delay Delete בטול השהיות. מציג d לאישור

5 Chime הפעלת זמזם לבקרת כניסה. מציג c לאישור. כל הקשת 5 ארוך מפעילה ואח"כ מכבה בקרת זמזם

6 Telephone בדיקת מספר עקוב אחרי לחיגו. לא יוצגו מספריי טלפון אחרים או אלה שמחייגים למוקד

6 Telephone אח"כ : תיכנות טלפון עקוב אחרי

6 Telephone אח"כ : מענה מידי למודם (מותנה בתכנות). אחרי ההקשה מודם עונה מייד, פעיל במשך 5 דק'

6 Telephone אח"כ : בדיקת חיגו וטלפוניה, מחייג למספרים שתוכנתו, כולל מוקד ומינויים רגילים

7 Test בדיקת אזורים. סגור את כל האזורים, הפעל וכבה מערכת, ב 30 שניות מהכבוי ניתן לבצע בדיקת אזורים

8 Program כניסה לתיכנות. 1994 קוד תיכנות. 1234 קוד מפעיל ראשוני (תוכנת מפעל)

9 Reset אפוס הקשות, יציאה מתכנות. ורסיה 3.04 ליציאה מתכנות הקש 999 לבקרות PRO או לד.

0 Shunt היסטוריית אזעקות קצרה

0 Shunt אח"כ : הצגת 99 או 250 אירועים (בקרות PRO) אחרונים (פתיחה/סגירה, אזעקה, אזור שנוטרל, הפסקת

חשמל וכו') אירוע אחרון מוצג ראשון, כמו כן מוצג זמן האירוע. האותיות המופיעות בהצגת אירועים אחרונים : C (closing), O (opening), u (user), B (Bypass), T (Tamper), שלושה פסים מסמן הפסקת חשמל (=), FF מצב "תרדמת". לבדיקת 99 האירועים מומלץ להשתמש בתוכנת המודם, או להיעזר ברישום כתוב. ניתן לחסום הצגת היסטוריה מפורטת ראה 072.

להצגת היסטוריה מפורטת ניתן "להזיז" תצוגה לפי אירוע כמפורט (הקש מקש כלשהו מייד שמוצגת היסטוריה):

2 Shunt Display הקש לחצן 2 לעבור לאירוע הבא, Chime 5 הצג פעם נוספת אירוע נוכחי, Program 8 חזור אחורה לאירוע קודם

9 Reset בטל תצוגת היסטוריה וחזור למצב שימוש

0 Shunt אח"כ : הצגת השעה בפורמט 24 שעות. לשינוי השעה הקש 0 ארוך, אח"כ 1 ארוך, אל תמתין להצגת

השעה, הקש שעה רצויה בפורמט 00:00 שעות. שעות פנימי מתאפס בניתוק מתחים. לסימון מוצג h מהבהב, יש לכונן שעות פנימי לאחר חבור מתחים

0 Shunt אח"כ : הכנסת תאריך (תכונה קיימת בורסיה 2 ומעלה). לשינוי תאריך הקש 0 ארוך, אח"כ 2 ארוך,

הקש תאריך בפורמט יום-חודש-שנה : 98-03-01

0 Shunt אח"כ : קיים רק בבקרות 2005 2008 הצגת אזעקות אחרונות מאזורי טמפר (באם הוגדרו בתוכנה)

0 Shunt אח"כ : הצגת המשתמשים (שהפעילו או כיבו מערכת), תוצג הפעולה (פתיחה=0, סגירה=c) בליווי שעה

ב. הקשות רגילות (הקשה קצרה):

המקשים הממוספרים (0 עד 1) משמשים לתיכנות הקוד להפעלה-וכיבוי, נטרול אזורים ופעולות מיוחדות. פירוט הפעולות:

■ בכל הקשה מתקבל אישור שההקשה "נקלטה" ע"י זמזום קצר בזמזום.

■ **זריכת מערכת מהירה** בעזרת לחצן 5 (דורש תכנות, לא מומלץ).

■ **נטרול אזור**. לביצוע, הקש על לחצן 0 ואח"כ הקש את מספר האזור.

פעולת הקשה קצרה כפולה: Shunt 0 קצר אח"כ Siren 1 נטרול קבוצתי מספר 1, Shunt 0 קצר אח"כ Shunt Display 2 נטרול

קבוצתי מספר 2, לנטרול 2 קבוצות Shunt 0 קצר ו Shunt 0 ארוך - הפעל מערכת תוך 20 שניות אחרת הנטרול יבוטל.

Shunt 0 קצר אח"כ Reset 9 קצר: ביטול כל האזורים המנוטרלים, יציג "-" לאישור.

ג. כניסה לתיכנות

הקש 8 ארוך, 4 נוריות מהבהבות, הקש קוד תיכנות 1994, יוצג לסימון שהמערכת במצב תיכנות. הקש כתובת שברצונך לתכנת, 2 לדים יהבהבו סימון להכנסת ערך רצוי - הקש ערך חדש, או המתן להצגת ערך נוכחי, לשינוי הקש כתובת פעם נוספת, והקש ערך חדש. u יוצג לאשור.

קוד תיכנות 1994 ניתן לשינוי בתיכנות טכנאי, שינוי הקוד זהה לשינוי קוד משתמש (קוד תיכנות = קוד 9, כתובת 099)

יציאה מתכנות

לסיום תיכנות הקש 9 ארוך. P יעלם מהתצוגה. **בבקרות כותבות 999** # לסיום תכנות.

יש להסביר ולהדגיש ללקוח: - לבדוק את תקינות המערכת ומרכיביה לפחות פעם בשבוע
- אסור לנתק אספקת חשמל למערכת האזעקה

החזר מערכת לתוכנת מפעל. זהירות! תכנות קודם מתבטל. לבקרות 2004 2005 2008 במצב תכנות, הקש כתובת 200 והקשת ערך **69 לכל בקרות סדרה 3**, המתן לסימון **סוג הבקרה, גרסת התוכנה**, תאריך הגרסה, מערכת חזרה לתוכנת מפעל. לסיים הקש 9 ארוך, המערכת יצאה מתיכנות, P נמחק מהתצוגה.
 – מסמן טיפים וחידושים, קרא בעיון

ד. תיכנות בקלי קלות

ערכי "תוכנת מפעל" מופיעים בטבלת התיכנות במלבנים שנועדו לערכים, או בסוגריים. **בחבור מתחים ולאחר דריכה שמוצג "h", משמעו שיש לכוון שעון פנימי. לכיוון השעון ראה הוראות בסעיף א' לעיל.**

דוגמת תיכנות "א"

מטרת התיכנות: אזורים 1 עד 5 בשימוש.

כניסה לתיכנות; הקש 8 ארוך לדים מהבהבים, הקש קוד תיכנות 1994
 P מופיע, 2 לדים שמאליים מהבהבים סימן שמערכת ממתינה למספר הכתובת בן שתי ספרות
 הכתובת "אזורים בשימוש" מספרה 020, הקש 020 יוצג האזורים 1 עד 8 זו תוכנת המפעל
 עם סיום הצגת תכולה נוכחית של הכתובת הקש שנית 020, 3 לדים ימנים יבהבו סימן שמערכת ממתינה לערך
 הקש 2 1 3 4 5 (האזורים אותם הגדרנו במטרת התיכנות). U יוצג לאשור
 P חזר לתצוגה, תם תיכנות תכונה זו

דוגמת תיכנות "ב"

מטרת התיכנות: אזורים 4,6,7 לתכנת כאזור מותנה.

כניסה לתיכנות; הקש 8 ארוך לדים מהבהבים, הקש קוד תיכנות 1994
 P מופיע, 2 לדים שמאליים מהבהבים סימן שמערכת ממתינה למספר כתובת בין שתי ספרות
 הכתובת "אזור מותנה" מספרה 023, הקש 023 יוצג האזור 2, זו תוכנת המפעל
 עם סיום הצגת תכולה נוכחית של הכתובת הקש שנית 023, 3 לדים ימנים יבהבו סימן שמערכת ממתינה לערך. הקש
 4 6 7 (האזורים אותם הגדרנו במטרת התיכנות). U יוצג לאשור P חזר לתצוגה, תם תיכנות תכונה זו

דוגמת תיכנות "ג"

מטרת התיכנות: השחיית יציאה 1 דקה = 60 שניות.

כניסה לתיכנות; הקש 8 ארוך לדים מהבהבים, הקש קוד תיכנות 1994
 P מופיע, 2 לדים שמאליים מהבהבים סימן שמערכת ממתינה למספר כתובת בין שתי ספרות
 הכתובת "השחיית יציאה" מספרה 062, הקש 062 יוצג הערך הנוכחי 08 זו תוכנת המפעל
 עם סיום הצגת תכולה נוכחית של הכתובת הקש שנית 062, 3 לדים ימנים יבהבו סימן שמערכת ממתינה לערך
 הקש 15 (4 X 15 שניות = 60). U יוצג לאשור
 P חזר לתצוגה, תם תיכנות תכונה זו

– **טיפ לתיכנות מהיר:** בכל דוגמאות התיכנות להלן מומלץ קודם להציג את התיכנות הקיים ואחר כך להקיש תיכנות חדש. ניתן להקיש ערך חדש מייד אחרי הקשת כתובת התכונה (למשל 062), בעת ששלושת הלדים מהבהבים ניתן להקיש ערך חדש ללא דיחוי

תיכנות טלפונים

ניתן לתכנת 4 מספרי טלפון לחיוג אוטומטי באזעקה. טלפון 1 ו 4 יחייגו רק למנויים (לא למוקד). למוקד תכנת את טלפון 2, גיבוי למוקד טלפון 3. **אסור לתכנת רק את טלפון 3 למוקד.** טלפונים 2 ו 3 יכולים לשמש גם לחיוג למינויים. על ידי כניסה לתיכנות והקשת הטלפון הרצוי בכתובות 010 עד 013 ניתן לתכנת טלפונים שונים שיחייגו למינויים או מוקד. טלפונים 2,3 יחייגו למוקד אם נבחר פורמט מוקד בכתובות 201, 202. בעת חיוג למנוי רגיל יושמע צליל סירנה בטלפון. אם נבחר להשמיע הודעה קולית בטלפון, תושמע הודעה, במצב זה צליל סירנה לא יושמע בעת אזעקה. כל טלפון אורכו יהיה 16 ספרות לכל היותר. הפסקת חיוג Pause בעת חיוג ממרכזיה נעשה על ידי הקשת 0 ארוך, יוצג אות אישור P אחרי כן הקש מספר טלפון רצוי ברצף. ביטול מספר טלפון על ידי הקשת 9 ארוך בכתובת הרצויה. **במערכת עם הודעה קולית:** תושמע ההודעה הקולית ולא צליל סירנה. מורסיה 2.16 קיים בודק קו טלפון תוכנת.

דוגמת תיכנות "ד"

מטרת התיכנות: טלפון מספר 2 יחייג למספר 08 666754.

כניסה לתיכנות; הקש 8 ארוך לדים מהבהבים, הקש קוד תיכנות 1994
 P מופיע, 2 לדים שמאליים מהבהבים סימן שמערכת ממתינה למספר כתובת בן שתי ספרות
 הכתובת "טלפון 2" מספרה 011, הקש 011
 לדים ימנים יבהבו סימן שמערכת ממתינה לערך
 הקש ברציפות 08666754. U יוצג לאשור
 P חזר לתצוגה, תם תיכנות הטלפון

חיוג בטונים ושליטה מרחוק ע"י DTMF

שינוי שיטת חיוג בכתובת 084: הקש 00 לחיוג פולסים או 01 לחיוג טונים. במקומות שקו טלפון רועש בחר חיוג פולסים. בקרורות דור 3 סיומת D, כוללות תוכנה וחומרה לשליטה מרחוק ע"י טלפון DTMF, ראה 074 תכונה 6

תכנות טלפון "עקוב אחרי"

פעולה זו מתבצעת כשהמערכת לא דרוכה, ולא במצב תיכנות. הוסף תכונה 01 בכתובת 071. הקש פעמיים רצופות 6 ארוך (תתעלם מאות C שתוצג אחרי 6 ארוך ראשון), 3 לדים ימנים יתבהבו סימן שמערכת ממתינה להקשת ערך, הקש את מספר הטלפון הרצוי. המערכת תחזור לבד למצב רגיל. לביטול מספר עקוב אחרי הקש 9 ארוך בעת תיכנות המספר

ה. קוד משתמש וקוד טכנאי חדש

1. **החלפת קוד:** הקש 8 ארוך 4 נוריות יתבהבו, הקש קוד משתמש מספר 1 נוכחי (1234 בתוכנת מפעל), u יוצג, סימון להקשת מספר המשתמש, הקש מספר משתמש (01 עד 08), יוצג מספר משתמש בליווי צפצוף, בגמר הצפצוף הקש קוד חדש. בכל קוד ניתן להקיש 1 עד 6 ספרות. ליציאה מתיכנות הקשה ארוכה על מקש 9, או המתן ליציאה אוטומטית. למערכת 8 קודי משתמש וקוד תיכנות טכנאי אחד.

הקש מספר משתמש, המערכת יוצרת השהייה במהלכה ישמע צפצוף, לפני הקשת קוד חדש המתן לסוף הצפצוף. השהייה זו נועדה למנוע טעות בהקשה של מספר משתמש וקוד רצוי.

חשוב: אין לתכנת קודים עם ספרה ראשונה זהה, קוד בו כל הספרות זהות, או קוד זהה לקוד אחר. רק קוד מספר 1 יכול לשנות קודי משתמש.

קוד 7 ניתן לשימוש לבקרת כניסה על ידי תיכנות כתובת 070. קוד 8 ניתן להפוך לקוד חד-פעמי (לעזרת או כדומה) על ידי תיכנות כתובת 071.

במקרה שהמשתמש שכח את הקוד שלו: בבקרות LED היכנס למצב תיכנות טכנאי, הקש 099 יוצג u הקש מספר

הקוד הרצוי (01 עד 08) ואח"כ את הקוד החדש 1 עד 6 ספרות. הקש 9 ארוך לסיום (לא עובד בבקרות PRO)

2. **שינוי קוד תיכנות (קוד טכנאי).** קוד תכנות מקורי 1994.

קוד תיכנות במערכת הוא קוד מספר 9. לשינוי הקוד פעל לפי המתואר בפרק זה, כאשר מוצג U הקש 09 (לשינוי קוד מספר 9) ואחריו את הקוד החדש. לסיום תיכנות הקש 9 ארוך. רשום ושמור קוד זה.

3. **קוד כבוי מאולץ (AMBUSH):** בבקרה המחוברת למוקד הקש קוד כבוי בסדר הפוך, למוקד ישודר כבוי מאולץ באם תוכנת קוד לכבוי מאולץ בכתובת 256 (בפורמט כפול תכנת גם כתובת 257).

4. **שחזור קודי מפעל:** במקרה וקוד ראשי או קוד תכנות נשכח ניתן לחזור לקודי מפעל (דורש תיכנות). סדר פעולות:

- נתק סוללה ומתח רשת

- חבר מתח, החזק לחצן מצוקה (כוכבית וסולמית)

- לאחר זמזום שני שחרר מקשי מצוקה (התכונה פעילה במהלך 30 שניות)

- U יוצג שלוש פעמים לאשור. מערכת חזרה לקודי מפעל: 1994 קוד תיכנות, 1234 קוד משתמש מספר 1 (קוד מסטר)

- שחזור קודי מפעל במצב תכנות 200 ואח"כ 05.

5. **מחיקת קוד משתמש:** הקש 8 ארוך, 4 לדים מהבהבים, הקש קוד משתמש מספר 1 נוכחי (1234 למשל), הקש מספר קוד שברצונך למחוק (02 עד 08), אין להקיש כלום, המתן לקבלת אשור-U יוצג, הקש 9 ארוך. בק"ב כותב הקש

* ו # ארוך, יוצג E הקש # לאשור, הקש 99 ליציאה מתכנות קודי משתמש.

ו. הפעלה וכיבוי

ודא שאזורים מיידים, מצוקה ואזורי 24 שעות סגורים, בניסיון דריכה עם אזורים פתוחים יוצגו 3 פסים = ומספר האזור הפתוח, המערכת לא תידרך. לאחר סגירת האזורים הקש קוד משתמש תקף, לד אדום ARMED נדלק לסימון שהמערכת דרוכה.

כיבוי המערכת על ידי הקשת קוד פעיל. שים לב! הקשת קוד שגוי 6 פעמים רצוף "ינעל" לוח מקשים ל 30 שניות.

אם הוגדר דיווח פתיחה/סגירה למוקד כל דריכה/כיבוי תפעיל את חייגן המוקד. כניסה ויציאה מתיכנות יבטל חיוג.

הפעלה עם נטרול קבוצתי, מצב "בית": הקש פעמיים "0", לד כתום מהבהב, h יוצג לאשור. יש להקיש קוד הפעלה תוך 20 שניות אחרת מצב בית יתבטל אוטומטית.

עם החלת מצב בית: לד כתום יפסיק להבהב 8 שניות לאחר דריכה, זמזום גמר השהיה מבוטל, זמזומי אשור הקשות מתבטל. ניתן לתכנת שכל הלדים כבים שמערכת דרוכה. הקשה על אחד המקשים ידליק את הלדים.

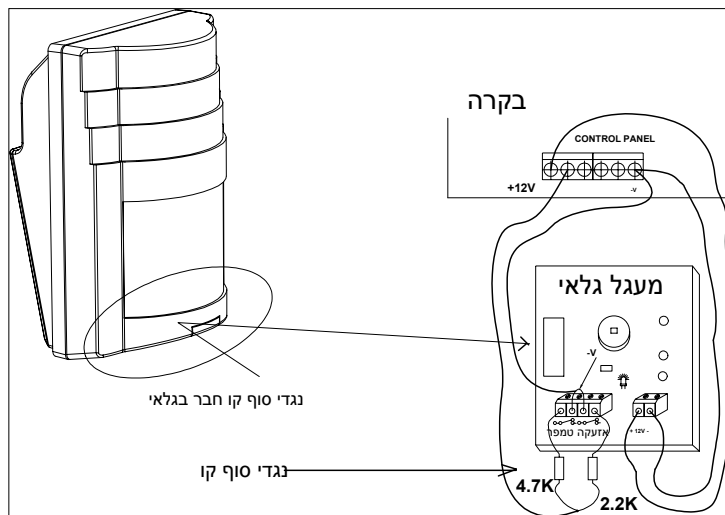
לביטול חיוג למוקד בעת התקנה או בדיקות מערכת: להיכנס למצב תיכנות, P יוצג לאשור, לצאת מתיכנות על ידי 9 ארוך. ודא שלד חיוג כבה.

למניעת חבלה בקו הטלפון הוסף בודק קו טלפון, נותן הגנה 24 שעות לקו הטלפון. הזמן כעת את TeleSpy. הקפד לא לחבר אזהקה במקביל לפקס, מזכירה או כל מכשיר טלפון אחר, אם קיימת מזכירה אלק' הפעל תכונה "נטרול מזכירה"

לבקרות PRO (כותבות) עיין בהוראות של לוחות מקשים כותבים. לא ניתן לחבר ל"מ כותב ולדים באותה מערכת. טבלת תכנות כוללת תכונות של בקרות כותבות.

למניעת תקלות חבר לוח מקשים ללא מתח, קצר בין חוטי לוח מקשים שורף רכיב הגנה שדורש הסרת המעגל. לפני חבור מתח ודא שאין קצר בין חוטי לוח המקשים

ז. סכימת חיווט אזור כפול בבקרה AV-2005, 2008



D:\WORD2DOC\HADRCHAJEOL_PIR

שרטוט 1: לחיווט אזור כפול חבר נגד 2.2K למגעי ממסר אזעקה, ונגד 4.7K למפסק טמפר. תכנת כתובות 029 030

בעת שימוש בנגדי סוף קו, **קצר** באזור יגרום לאזעקת טמפר, ו יוצג וכן מספר האזור בליווי זמזום, במצב לא דרוך 9 ארוך יבטל אזעקת טמפר, במצב דרוך יגרום לאזעקה. תכנת 051 (1) לקבלת סירנה וחיוג מטמפר. **דריכה אוטומטית**: תכנת שעת דריכה בכתובת 016, 30 שניות לפני שעת דריכה יושמע זמזום. כוון שעה ע"י משתמש **רק במצב תכנות משתמש**, להקיש 8 ארוך, A מוצג, 3 לדים מהבהבים, הקש שעת דריכה בפורמט 24 שעות. לסיום 9 ארוך. לבטול תכנת שעה 00:00. אם תוכנת דריכה אוטומטית כיוון שעון מערכת יעשה רק במצב תיכנות משתמש על ידי הקשת 1 ארוך. **בק"ב כותב**: במצב תיכנות משתמש הקש 20 אח"כ #, כעת הקש שעה חדשה בפורמט 24 שעות. **בדיקת ורסיה**: במצב תיכנות טכנאי הקש 200 (כתובת) ו 00, תוצג גרסת התוכנה, סוג רכזת, תאריך גירסה. **יציאה A1 עוקבת סירנה**: משמש לחבור מערכת למוקד אלחוטי. A1 יופעל כל עוד סירנה פעילה. ראה כתובת 073 (7).

אזור ירוק: תוכנת מפעל כוללת את כל האזורים "ירוקים", משמעו אזעקה אחת מאזור שחובל, אזעקה חוזרת מאזור זה רק אם האזור חזר לתקינות, למשל מגנט שנפל יזעיק פעם אחת בלבד למניעת מטריד. ראה כתובת 026. **דווה נפילת מתח רשת**: דווה על נפילת מתח רשת (דווה שמערכת דרוכה או מופסקת) כתובת 051, 7-058. **חידושים נוספים**: בודק קו טלפון מובנה, עוקף מזכירה אלקטרונית, תפעול בקרה מטלפון DTMF, אזורי מצוקה לדווה למוקד.

כל הפיוזים הינם פיוזים אלקטרוניים, מלבניים, צבע צהוב, פיוז זה לא נשרף. במקרה של עומס יתר יש לנתק את העומס. בדוק את סיבת ההעמסה (קצר בחוטים, גלאי לא תקין וכו'), יש להמתין 2-3 דקות להתקררות מוחלטת של הפיוז ולהחזיר עומס. המתן מספר דקות לוודא שאומנם התקלה הוסרה.

אזורי קצר-נתק: ניתן להגדיר בבקרות 2000 כולל 2004, (ב 2048 רק קצר-נתק). לחבר נגדי סוף קו בתוך הגלאי. **אזורי מצוקה**: ניתן להגדיר בבקרות מורסיה 2.17 ומעלה, למצוקה פעילה גם ב"מופסק" הגדר גם כאזור 24 ש'. **כניסת מפתח**: קיים בכל בקרות 2000. **קבוצת נטרול שנייה**: כתובת 034. לחץ 0 והחזק 1 לנטרול קבוצה 1, לחץ 0 והחזק 2 לנטרול קבוצה 2, לחץ 0 והחזק 0 לנטרול שתי הקבוצות בו זמנית.

ריכוז פעולות מיוחדות במצב תיכנות - כתובת 200

קוד הפעולה	תאור
200 בליווי 00	הצגת ורסיית תוכנה
200 בליווי 04	מחיקת היסטוריה מזיכרון
200 בליווי 05	שחזור קודי מפעל
200 בליווי 69	החזר תוכנת מפעל ל 2005
200 בליווי 69	החזר תוכנת מפעל ל 2008 (D)
200 בליווי 69	החזר תוכנת מפעל ל 864 2004
200 בליווי 69	החזר תוכנת מפעל ל 2048
200 בליווי 77	הפעל תקשורת למחשב

1. תיכנות טלפונים, שעה לבדיקת מוקד ותכונות אזורים

טלפון 1	טלפון 2 (מוקד)	טלפון 3 (מוקד)	טלפון 4	שעת אור	שעת דריכה
010	011	012	013	014	016
				00:01	00:00

תכנת טלפון בעל 16 ספרות מקסימום. טלפון 1 הוא עקוב אחרי. טלפון 2 ו-3 מחייגים למוקד (אם לא תוכנת מוקד טלפון רגיל) שעת בדיקת מוקד בפורמט 24 שעות, ראה אפשרות בדיקת מוקד בכתובות 072, 073, קודים ב 237, 255.

2008 ⇐

הערה: לבקורות AV-2004 AV-2005 יש להתייחס ל 4 או 5 אזורים בלבד.

תכונות אזורים במערכת	כתובת	אזור 1	אזור 2	אזור 3	אזור 4	אזור 5	אזור 6	אזור 7	אזור 8
אזור אש	019								
אזור בשימוש	020	1	2	3	4	5	6	7	8
מושהה 1	021	1							
מושהה 2 (לזמן השהייה ארוך)	022								
אזור מותנה	023		2						
אזור 24 שעות	024								
אזור יום	025								
אזור ירוק (מזעיק רק פעם אחת)	026	1	2	3	4	5	6	7	8
אזור "נורק" אחרי 3 אזעקות	027								
אזור לבקורת זמס בכניסה Chime	028	1							
אזור ללא נגד קצר נתק (לא ב 2048)	029	1	2	3	4	5	6	7	8
אזור עם אזעקת סמפר (לא ב 2048)	030								
השהיית אזור לאחר נפילת מתח	031								
אזור לגלאיי זעזועים	032								
אזור בנטרול קבוצתי (מצב בית) 1	033								
אזור בנטרול קבוצתי (מצב בית) 2 *	034								
אזור עם אפשרות נטרול ידני	035	1	2	3	4	5	6	7	8
יציאת סירנה באזעקה	036	1	2	3	4	5	6	7	8
יציאה אזעקה (A1)	037	1	2	3	4	5	6	7	8
יציאת אזעקה SLO1 (ללא זמן)	038								
יציאת אזעקה SLO (ללא זמן)	039								
חיוג בעת אזעקה	040	1	2	3	4	5	6	7	8
הפעל זמס לוח מקשים באזעקה	041	1	2	3	4	5	6	7	8
אזור מסוג פתוח במנוחה (NO)	042								
אזור שבת במיתוג ראשי (12 וולט) ©	043								
אזור שבת במיתוג משני (SLO) ©	044								
אזור דווח מצוקה (מדווח בקונטקט ID)	045								

הערה: תכונות עם טקסט ברקע כהה (מוצלל) בתכונות אזורים לא קיים ב 2004 © מיועד רק לבקורות PRO שבת.

2. אזעקות במצוקה ואזורי סמפר

051	אזעקה סמפר
1	אזורי סמפר כ 24 שעות
2	יציאה 1 באז' סמפר
3	שמור
4	יציאה SLO באז' סמפר
5	הפעל בזר בתקלת קו טלפון
6	הפעל סיר' בתקלת קו טלפון
7	דווח לסל' בתקלת מתח רשת
8	הפעל SLO1 בתקלת קו טל'

ורס' 3.04 רק בבקורות כותב 4 עד 8 אזור <
לא קיים ב 2004 2048

בקה כותבת בלבד

050	אזעקת מצוקה Panic
1	הפעל סירנה במצוקה מק"ב
2	הפעל יציאה 1 במצוקה מק"ב
3	הפעל אזור אחרון כמפתח
(4)	הפעל SLO במצוקה מק"ב
(5)	דווח טלפוני במצוקה מק"ב
6	הפעל בזר במצוקה
7	הפעל 3 לחצן מצוקה קב B707
8	שמור

בדיקת מוקד אוטומטית לפי ימים כתובת 052: ללא בדיקה=0, א=1, ב=1, ג=3, ד=4, ה=5, ו=6, שבת=7, 8=כל יום

3. זמני השהיה וסירנה

השהיית דווח תקלת מתח רשת	רגישות אזור זעזועים	השהיית 1 כניסה	השהיית 2 כניסה	השהיית יציאה	זמן סירנה כולל	זמן סירנה השמעה	זמן סירנה דומם	זמן יציאה AI	שמור	זמן זמס CHIME	השהיית חיוג מוקד
דקות	10 מ"ש	שניות	שני' X 4	שני' X 4	דקות	שניות	שניות	שניות	-	פיפסים	שניות
058	059	060	061	062	063	064	065	066	067	068	069
0 1 1 0 0 0 0 0 0 0 0 0	0 5 1 0 0 0 0 0 0 0 0 0	1 2 0 0 0 0 0 0 0 0 0 0	0 0 0 0 0 0 0 0 0 0 0 0	0 8 0 0 0 0 0 0 0 0 0 0	0 4 0 0 0 0 0 0 0 0 0 0	1 5 0 0 0 0 0 0 0 0 0 0	0 4 0 0 0 0 0 0 0 0 0 0	3 0 0 0 0 0 0 0 0 0 0 0	0 0 0 0 0 0 0 0 0 0 0 0	0 3 0 0 0 0 0 0 0 0 0 0	0 4 0 0 0 0 0 0 0 0 0 0

עיי' 071 (7)

4. פרמטרים לחיוג

זשהיה לפני חיוג	המתן צליג חיוג	זשהיה חיוג חוזר	זשהיה חיוג שניות	זשהיה חיוג שניות	זשהיה חיוג שניות	זשהיה חיוג שניות	זשהיה חיוג שניות	זשהיה חיוג שניות	זשהיה חיוג שניות	זשהיה חיוג שניות	זשהיה חיוג שניות
שניות	שניות	שניות	שניות	שניות	שניות	שניות	שניות	שניות	שניות	שניות	שניות
080	081	082	083	084	085	086	087	088	089	090	091
0 0 0 0 0 0 0 0 0 0 0 0	0 4 0 0 0 0 0 0 0 0 0 0	1 0 0 0 0 0 0 0 0 0 0 0	0 1 0 0 0 0 0 0 0 0 0 0	0 1 0 0 0 0 0 0 0 0 0 0	0 0 0 0 0 0 0 0 0 0 0 0	0 5 0 0 0 0 0 0 0 0 0 0	2 0 0 0 0 0 0 0 0 0 0 0	0 3 0 0 0 0 0 0 0 0 0 0	0 0 0 0 0 0 0 0 0 0 0 0	1 1 0 0 0 0 0 0 0 0 0 0	0 1 1 0 0 0 0 0 0 0 0 0

להפעלת מענה מהיר למודם: הקש 6 ארוך, 1 ארוך. במהלך 5 דקות המודם יענה לאחר צלצול ראשון.

מחזור צלצול	בדיקת קו טלפון	אורך צלצול מיני	זמן סיום צלצול
100 מילי שניה	דקות 99-00	מילי שנייה	35-4 שניות
093	094	095	096
0	0	1	6
2	0	5	0

שים לב! לבדיקת קו טלפון ודא ש שבכתובת 083 תוכנת 1 (אפשר זיהוי צליל חיוג)

5. תכונות מערכת ערך בסוגריים (8) משמעו פעיל בתוכנת מפעל

תכונה	071
הפעל מחיקת מס' עקוב אחרי בכיבוי	1
הפעל דריכה מהירה ע"י מקש 5	2
הפעל בזר בהשהיית יציאה	3
הפעל תצוגת אזורים בעת אזעקה	4
הפעל נטרול אזור ע"י הקשת קוד*	5
נעילת מערכת דרוכה באז' טמפר***	6
הפעל מפתח קפיצי (שמבוטל = רגיל)	7
הפעל קוד 8 כחד-פעמי	8

→ לא

→ לא

תכונה	070
הפעל בדיקת סירנה לאחר דריכה	1
הפעל 3 פיפס (זמזם) בכיבוי	(2)
הפעל זמזם ארוך עם פתיחת מושהה	(3)
הפעל זמזמי אשור בלוח מקשים	(4)
הפעל כבה נוריות ק"ב כשמע' דרוכה	5
הפעל בדיקת סוללה בדריכה	(6)
הפעל קוד 7 לפתיחת מ. חשמלי דרך SLO	7
הפעל מצוקה מלוח מקשים	(8)

תכונה	073
הפעל הצג אזורים פתוחים ללא מקש	(1)
הפעל בדיקת מוקד כל שעה	2
הפעל "סירנה עצמאית" (מתח 0 באז')	3
הפעל איפוס ג. עשן דרך יציאת SLO	4
הפעל נטרול קבוצתי בדריכת מפתח	5
הפעל 3 פיפס סירנה בכיבוי מפתח	6
הפעל זמן A1 שווה לזמן הסירנה	(7)
הפעל יציאות במינוס שמערכת ברגיעה	8

→ לא

→ 3.04 ורט

תכונה	072
הפעל מצב "פעמון" (DC בסירנה)	(1)
הפעל היסטוריה מפורטת מקי-בורד	(2)
הפעל דווח פתיחה/סגירה למוקד	(3)
הפעל - יציאת ON מפעיל ניתוק ADSL	4
הפעל דיווח על אזורים מנוטרלים	5
תחילת השהיית יציאה רק שמושהה נסגר	6
הפעל SVM דרך יציאה ON**	7
שחזור קודי מפעל בהדלקה מיוחדת	(8)

→ לא = תכונה לא קיימת ב 2004 2048

*** רק בבקרה AV-2008

תכונה	075
הפעל - צלילים במצב לילה	1
הפעל - חוות אזורים חדש 2048	2
הפעל - יציאה A1 קבוע (לא רגעי) **	8

2004/48

→ לא
→ DTMF

→ DTMF
→ 2.17 ורטיה

תכונה	074
הפעל SVM דרך יציאת SLO	1
הפעל יציאה 1A עי DTMF	2
הפעל אפוס אזור אחרי אזעקה (חייגן)	3
הפעל מיתוג שבת משני ביציאת SLO	4
הפעל טיימר שבת ע"י קוד 6	5
הפעל שלט רחוק ע"י טלפון DTMF	(6)
הפעל- במענה מודם נטרל מזכירה אלק'	7
הפעל אות לבטול ECHO אוטטורליה	8

* נטרול אזור עם קוד משתמש: תכנת 5 בכתובת 071, הקש 'ס' קצר, ואח"כ קוד משתמש, שלדים מהבהבים הקש את מספר האזוריים לנטרול.

6. תיכנות קוד טכנאי מספר 09 מתוך טבלת תיכנות. הקש כתובת 099
7. תכונות חייגן מוקד

Wait for Handshake	Inter MGS Time	Transmit Rounds	Sum Check	Protocol Type	Data Format	Handshake Frequency	פורמט קליטה	טלפון מספר 2
215	213	211	209	207	205	203	201	ערך עבור סוג מוקד
2 0	3 0	0 0	0 1 1	0 0	0 1 2	0 1 2	0 0	ערך עבור חייגן רגיל
Wait for Handshake	Inter MGS Time	Transmit Rounds	Sum Check	Protocol Type	Data Format	Handshake Frequency	פורמט קליטה	טלפון מספר 3
216	214	212	210	208	206	204	202	ערך עבור סוג מוקד
2 0	3 0	0 0	0 1 1	0 0	0 1 2	0 1 2	0 0	ערך עבור חייגן רגיל
XX=Sec.	00=0.1 Sec 01=3 Sec	00=2 Rnd 01=1 Rnd	00=None 01=S.Check	00=stand. 01=Extend	00=3 X 1 01=4 X 1 02=4 X 2 03=3 X 2	00=1400 01=2300 02=Hi/Lo	01 - אדמקו, סילנט נייט 02 - רדיוניקס מהיר 03 - ססקואה, פרנקלין 04 - סילנט נייט מהיר 05 - רדיוניקס, DCI 06 - אוניברסלי מהיר 07 - קונטקט ID *	

* במקלט מוקד "אדמקו": עבור קונטקט ID תכנת 02 בכתובות 203, 204

8. אזורים לדיווח במוקד-בחר אזור שברצונך לדווח (ב 2005 יש להתייחס ל 5 אזורים)
 (סעיפי תכנות 8 עד 12 אין צורך לתכנת בפורמט קונטקט אי.די.)

קבוצה מספר 2		
106		
דיווח על תקלה ומצוקה - בחר אירוע		

				PA	LB	AC
				3	2	1

קבוצה מספר 1							
105							
דיווח על אזעקה - בחר אזור לדיווח							

אזור >	8	7	6	5	4	3	2	1
קוד <	8	7	6	5	4	3	2	1

108		
רגיעת בקרה - בחר אירוע		

לרגיעה ממצוקה - תכנת ב-108 PA (3), רגיעת מצוקה תשודר אחרי 30 שניות

				PA	LB	AC
					2	1

אזור >	8	7	6	5	4	3	2	1
קוד <	8	7	6	5	4	3	2	1

109							
דיווח אזור מנוטרל - בחר אזור לדיווח							

אזור >	8	7	6	5	4	3	2	1
קוד >	8	7	6	5	4	3	2	1

9. החזרת תוכנה למצב "תוכנת מפעל": בכתובת 200 הקש את הערך 69

10. קודים לדיווח על אזעקה למוקד (<קוד> משמעו קוד שישודר למוקד או ערך הכתובת המצוינת) לקודים בדיווח חייגן מוקד יש להשתמש באותיות לועזיות כפי שמופיע בתוכנת המפעל. לתיכנות אותיות הקש את הקודים הבאים; A=10, B=11, C=12, D=13, E=14, F=15

דיווח אזעקה - קוד בודד		
אירוע מספר		

דיווח אזעקה - קוד בודד							
אזור מספר							

PA	LB	AC	<אזור>	8	7	6	5	4	3	2	1
130	128	126	<כתובת <	124	122	120	118	116	114	112	110
2	F	F	<קוד>	3	3	3	3	3	3	3	3
↓	↓	↓		↓	↓	↓	↓	↓	↓	↓	↓
דיווח על אזעקה-קוד 2 ספרות				דיווח על אזעקה-קוד 2 ספרות							
131	129	127	<כתובת <	125	123	121	119	117	115	113	111
1	8	9	<קוד>	8	7	6	5	4	3	2	1

11. דיווח על רגיעה

דיווח על רגיעה - קוד בודד		
אירוע מספר		

דיווח על רגיעה - קוד בודד							
אזור מספר							

עבור רגיעה ממצוקה תכנת "2" בכתובת 162			PA	LB	AC	<אזור>	8	7	6	5	4	3	2	1
			162	160	158	<כתובת <	156	154	152	150	148	146	144	142
			E	E	E	<קוד>	E	E	E	E	E	E	E	E
			↓	↓	↓		↓	↓	↓	↓	↓	↓	↓	↓
			163	161	159	<כתובת <	157	155	153	151	149	147	145	143
			A	B	9	<קוד>	8	7	6	5	4	3	2	1

דיווח על אזור מנוטרל - קוד בודד							
אזור מספר							

<אזור>	8	7	6	5	4	3	2	1
<כתובת <	188	186	184	182	180	178	176	174
<קוד>	8	8	8	8	8	8	8	8
	↓	↓	↓	↓	↓	↓	↓	↓
דיווח על אזעקה-קוד 2 ספרות								
<כתובת <	189	187	185	183	181	179	177	175
<קוד>	8	7	6	5	4	3	2	1

12. דיווח על פתיחה וסגירה

דיווח על פתיחה (כיבוי) - קוד בודד										דיווח על סגירה (דריכה) - קוד בודד								
לפי מספר משתמש וקוד בדיקת מוקד										לפי מספר משתמש וקוד בדיקת מוקד								
כבוי																		
מאולץ																		
↓	בדיקה	8	7	6	5	4	3	2	1	בדיקה	8	7	6	5	4	3	2	1
256	254	252	250	248	246	244	242	240	238	236	234	232	230	228	226	224	222	220
	D	B	B	B	B	B	B	B	B	A	C	C	C	C	C	C	C	C
↓	↓	↓	↓	↓	↓	↓	↓	↓	↓	↓	↓	↓	↓	↓	↓	↓	↓	↓
257	255	253	251	249	247	245	243	241	239	237	235	233	231	229	227	225	223	221
	9	8	7	6	5	4	3	2	1	9	8	7	6	5	4	3	2	1

אות בדיקת מוקד ודיווח ומצב מערכת: מומלץ לתכנת C לסגירה ו B לפתיחה (תוכנת מפעל). קוד דווח בדיקה מומלץ "9". לדיווח כבוי מאולץ תכנת ערך (קוד שישודר) בכתובת 257 ו 256.

13. מספר מינוי מוקד - טלפון מספר 2

אסור לתכנת "0" (אפט), במקום 0 תכנת 10, בהצגת הערך הממוחזרת יוצג A במקום 0.

קבוצה מספר 1				קבוצה מספר 2				קבוצה מספר 3			
תיכנות מהיר				תיכנות מהיר				תיכנות מהיר			
קוד דווח פריצה ורגיעה				קוד דווח פריצה ורגיעה				קוד דווח פתיחה וסגירה			
360				368				376			

חובה להקיש 4 ספרות (משמאל לימין). אם הקוד בעל 3 ספרות הקש ספרה ראשונה "0"

14. מספר מינוי מוקד - טלפון מספר 3

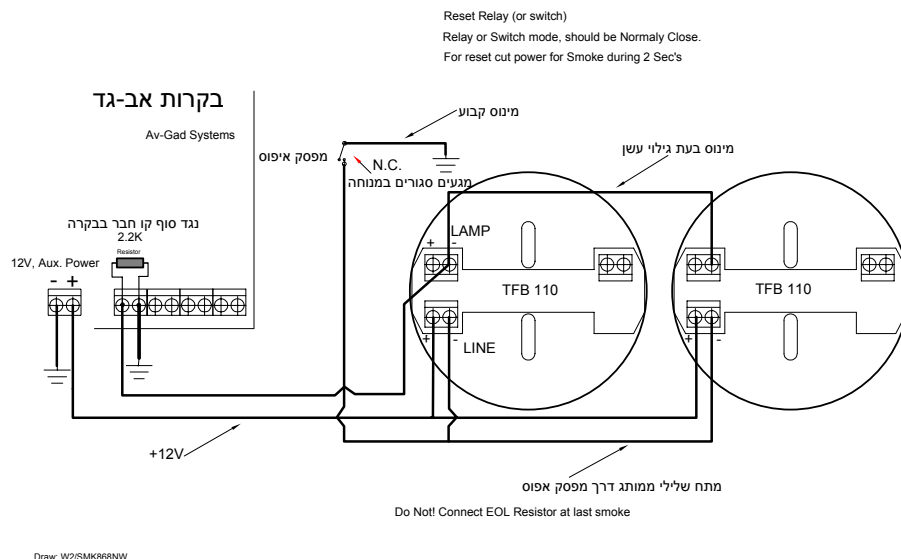
קבוצה מספר 1				קבוצה מספר 2				קבוצה מספר 3			
תיכנות מהיר				תיכנות מהיר				תיכנות מהיר			
קוד דווח פריצה ורגיעה				קוד דווח פריצה ורגיעה				קוד דווח פתיחה וסגירה			
364				372				380			

בסעיפים 13 14 חובה להקיש 4 ספרות (משמאל לימין). אם הקוד בעל 3 ספרות הקש ספרה ראשונה 0 (אפט)

טיפ: לתיכנות מוקד מומלץ להשתמש בפורמט Contact ID (או אדמקו אקספרס) בפורמט זה יש לתכנת רק את מספר מינוי המוקד, המערכת תדווח את כל האירועים: פתיחה, סגירה, אזעקה וכו' ללא תיכנות של מה ידווח למוקד, תכנת רק מספר מנוי למוקד. ודא עם המוקד שפורמט זה נקלט על ידם. לאזור מצוקה כתובת 045, אזור מצוקה יש לתכנת גם כאזור 24 ש', אם בשימוש לחצן רגיל תכנת גם אזור NO, וכן אזור מהיר.

לתכנות Contact ID: כתובות 011, 012 הכנס את מספר הטלפון של המוקד, כתובת 201 הכנס 07, כתובת 202 הכנס 07, בכתובות 360 עד 364 הכנס את מספר המינוי למוקד, מינוי חייב להיות בעל 4 ספרות. מצוקה מדווח רק בפורמט **Contact ID**.

ט. סכימת חיווט גלאי עשן סדרת TFB (טלפייר) לבקרות AV-2005 AV-2008



שרטוט 2: חבור גלאי עשן 12 וולט

חבר גלאי עשן מסוג 12 וולט. מומלץ לחבר עד 5 גלאים לאזור אחד. את האזור תכנת לסוג אזור "אש" וכן N.O. גלאי עשן לאחר שגרם אזעקה שלא כמו גלאי נפח דורש אפוס, אחרת הגלאי יישאר במצב אזעקה. אפוס הגלאי נעשה על ידי ניתוק מתח לגלאי עשן למספר שניות. הניתוק יכול להיעשות על ידי מפסק חיצוני או ממסר, שניהם יחוברו למגעי NC (סגור במנוחה), עם הפעלת המפסק או הממסר יתנתקו המגעים וינתק המתח לגלאי לזמן מה. להפעלת ממסר אפוס על ידי הקשת 9 ארוך תכנת תכונה זו בכתובת 073 תכונה 4, לאחר הקשת 9 ארוך יופיע (-) ביציאה SLO, המינוס יפעיל את הממסר למספר שניות. ראה סכמת חיבורים להלן. חיבור גלאי עשן למערכת אזעקה לא עומד בתקן הישראלי. למניעת תקלות מומלץ להשתמש במודול ממסר דגם AV-01.

ריכוז תכונות סירנה:

כתובת	תכונה	הסבר
070 תכונה 1	הפעל בדיקת סירנה לאחר דריכה	מפעיל פיפס סירנה
072 תכונה 1	הפעל מצב "פעמון" (DC בסירנה)	מוציא מתח בעת אזעקה. מתאים לסירנה עם נדנד פנימי כדוגמת BELLA
073 תכונה 3	הפעל "סירנה עצמאית" (מתח 0 באזי)	נותן מתח 12 וולט ברגיעה, אפס באזעקה. מתאים לסירנות עם סוללת גיבוי פנימית
073 תכונה 6	הפעל 3 פיפס סירנה בכיבוי מפתח	משמיע 3 פיפס סירנה, שמושי לדריכה על ידי שלט רחוק

בחבור סירנת רמקול (ללא מתנד פנימי) אזורי 24 שעות, מצוקה ואש מושמע צליל שונה מאזעקת פריצה.

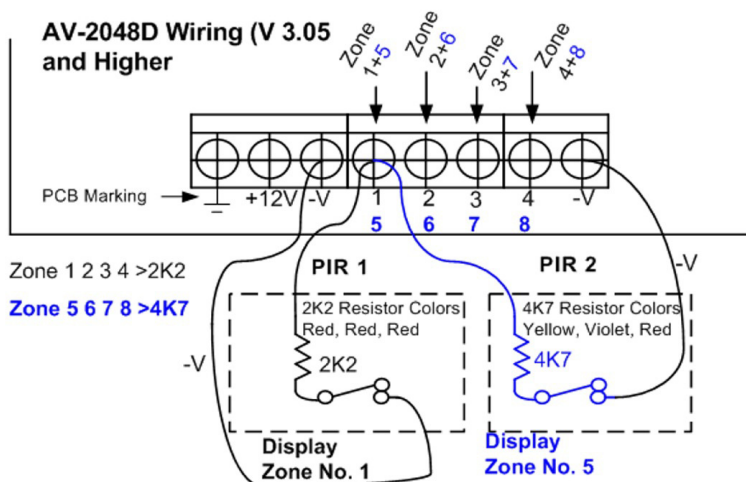
טיפים להתקנה ללא שרות חוזר

- חבר הארקה מצינור מים קרים עם חוט עבה, ברקים והפרעות יתפרקו לאדמה ולא לרכזת
- עשה שימוש בנגדי סוף קו, מומלץ מאד!! נדרש על יד הבטוח ושומר על תקינות הבקרה
- תכנת את האזורים כאזור "ירוק" ראה כתובת 026, מונע רעש ואזעקות שלא מפסיקות
- אל תחווט בצנרת או חוט רב-גידי חוטיי קי-בורד עם טלפזניה, חוטי גלאים, סירנות ודומיהם
- חבר גלאים כמספר האזורים, עומס יתר וריבוי גלאים מקשה על איתור תקלות
- הרחק משדרים מהבקרה, אל תמשוך מתח למשדרים מהבקרה או משנאי הבקרה
- חבר סירנות רק ליציאת סירנה, לא ליציאות (-) השונות
- ודא שלשקע החשמל של הבקרה לא יחובר מזגן, מנוע חשמלי או צרן חשמל "כבד"
- חווט כל לוח מקשים בחוט נפרד לבקרה, לא מאחד לשני. אסור למשוך מתח לגלאים מלוח מקשים
- בחבור מתח מערכת בפעם ראשונה חבר קודם מתח שנאי, אחרי בדיקת תקינות חבר סוללה

י. בקרות 8 אזורים דגם AV-2048 (ורסיה 3.05 שינוי בחווט)

בבקרות AV-2048 נעשה שימוש בטרמינל חוטים אחד לשני אזורים כמתואר בשרטוט 3 להלן. מומלץ לחבר את הנגד בגלאי, זהו גם נגד סוף קו לבטיחות גבוהה יותר. ורסיה 3.04 ומעלה, בקרות כותבות, אזור אחרון יכול לשמש ככניסת מפתח.

שרטוט 3: חווט אזורי בקרה 2048 ורסיה 3.05 (יוני 2007)



חבר נגד 2.2 ק"א לאזור 1, ונגד 4.7 ק"א לאזור 2.
 כלומר בכל טרמינל האזור האי-זוגי יחובר בטור עם נגד 2.2 ק"א (אזורים 1,2,3,4) אזור זוגי עם נגד 4.7 ק"א (אזורים 5,6,7,8).
 נגד 2.2 ק"א צבעו: אדום, אדום, אדום
 נגד 4.7 ק"א צבעו צהוב, סגול, אדום
 ק"א פירושו קילו-אום או 1000 אום

י"א: בקרות דור III כולל שליטה מרחוק עם -DTMF

דור הבקרות החדש של אב-גד נקרא דור III, וכן כולל במק"ט המוצר את האות D, קצור ל DTMF. דור III מבוסס על מיקרו פרוססור חדיש ביותר, עדכני, עם יכולות ובצועים יוצאים מהכלל. לבקרות החדשות נבנה מעגל מודפס חדש עם מספר שכבות להגנה ובצועים ברמה הגבוהה ביותר. הבקרות החדשות דור 3 תומכת בפקוד מרחוק ע"י טלפון עם פקוד טונים (באנגלית DTMF). הבקרות קיימות בכל דגמי סדרת 2000 כגון 2004, 2048, 2008, 2005, רגיל וכותב.

תיאור כללי

בקרות סוג III דומות בתכונות לדגמים הידועים מסדרת 2000, תיפעול ותכנות זהה, ובנוסף פקוד מרחוק: כיבוי, דריכה, בדיקת מצב מערכת, נטרול אזורים ותפעול אוטומציה ביתית. סוג 3 כוללת מחולל מנגינות עבור כל פעולה, המנגינות עוזרות למשתמש לזהות את סוג הפעולה ומצב הבקרה.

תכונות השליטה מרחוק הן:

- דווח על מצב הבקרה: דרוכה, משוחררת
- דריכה או שחרור של הבקרה
- נטרול אזורים או ביטול הנטרול
- עצירת דווח חייגן במהלך אזעקה
- הפעלה זמנית של יציאת A1 (אזעקה) במשך 3 שניות
- חדש החל מורסיה 3.02 קבלת אינדיקציה של אזור שגרם לאזעקה

תכנות

אופציות זהות ניתנות לביצוע כאשר מתקבלת שיחה מהבקרה בזמן אזעקה. על מנת לאפשר שליטה מרחוק, תכנת כתובת 074 (6). "מאפשר שליטה מרחוק על ידי טלפון" וכן כתובת 074 (2) "מאפשר A1 פעולה דרך הטלפון". **חשוב!** אם קיימת מזכירה אלקטרונית, מענה קולי או פקס על הקו של המערכת תכנת בכתובת 096 ערך 35 (ערך מפעל 06) וכן הוסף בכתובת 074 (7). לעקיפת מזכירה חייג למערכת, אחרי 2 צלצולים נתק, המתן 10 שניות וחייג שוב, המערכת תענה אחרי צלצול ראשון.

עם סיום ההתקנה נסה לחייג למערכת, וודא שהיא משמיעה את צליל הברכה Welcome

תצוגה בלוח המקשים בזמן שליטה מרחוק

כאשר הבקרה מאתרת את המקש DTMF הראשון, 5 זמזומים יישמעו בלוח המקשים. במהלך תהליך השליטה מרחוק, התצוגה מראה "d" וכל הלדים יהבהבו במהירות לפרקים.

כאשר הקריאות מסתיימות, שלושת הזמזומים נשמעים מתוך לוח המקשים. כאשר מקישים קוד משתמש, לוח המקשים לא מציג אותו. לאחר זיהוי הקוד, יוצגו כל ההקשות מרחוק בתצוגה.

הערה: צלילי רקע או רעשים אחרים בעוצמה גבוהה עלולים להפריע לפענוח ה-DTMF. מומלץ להתקשר מסביבה שקטה בעת ההתקשרות.

התחברות לבקרה מרחוק – שיחה יזומה ע"י המשתמש

בכדי להתחבר לבקרה, חייג לטלפון אליו הבקרה מחוברת. הבקרה תענה לפי מספר הצלצולים שתוכנתו בכתובת 091 (או בתשובה לתהליך "עקיפת משיבוץ").

בחיבור, הבקרה משמיעה צלילי ברכה. לאחר הצלילים, הקש קוד ואח"כ # (הוא מקש Enter). כאשר קוד תקף מתקבל, אחריו #, הבקרה מזהה אותו על ידי צליל מיוחד - מנגינה. אם לא, נשמע צליל שגיאה.

אסור לשלוח פקודות מהטלפון לבקרה בזמן שהבקרה מדווחת אליך

אחרי שהבקרה מאשרת את קוד המשתמש, הוא תישאר מחוברת טלפונית 3 דקות (מטעמי אבטחה) אחרי כן תתנתק אוטומטית.

אם הבקרה לא מזהה פקודה, היא תקצר את זמן ההמתנה ולבסוף תתנתק. במידה ובמהלך פרק הזמן הנ"ל, הבקרה לא מאתרת צליל DTMF, היא תמשיך לנסות להתחבר למודם של הבקרה. כדי להתחבר לבקרה, המשתמש צריך להקיש את הקוד שלו לאחר צלילי הברכה. מרגע הקשת המקש הראשון, נותרו 30 שניות להשלים את התהליך.

בקרה מתקשרת למשתמש בזמן אזעקה

כאשר הבקרה מתקשרת למשתמש במהלך אזעקה, היא תשמיע סירנה במשך 30 שניות (ברירת המחדל הנה 50 שניות - כדי לקצר את פרק הזמן, תכנת כתובת 085 "זמן הודעה טלפונית").
הסירנה תפסיק 10 שניות לפני סוף החיבור וצליל פתיחה יישמע, לאחר מכן הכנס את הקוד ולאחריו #. להפסיק את החייגן לחץ #6, לקבל סטטוס בקרה לחץ #7, לשחרר את הבקרה לחץ #2, אחרי כן לדרכיה הקש #1. לסיום לחץ #9.

חשוב! אסור לנתק את המערכת מרחוק, זוהי מערכת אבטחה

פקודות מהטלפון המרוחק

לאשור לחץ על מקש # לאחר כל פקודה ומשמעותו Enter. הבקרה מחכה 4 שניות בין לחיצה ללחיצה, כאשר פרק זמן זה עובר, ההקשות הקודמות מבטלות.
מקש "*" מבטל הקשות קודמות.

הפקודות הן: (קרא מימין לשמאל)

(0 X #) – נטרול אזור (X – מס' אזור לנטרול – מ-1 עד 8)

למחוק כל האזורים המנוטרלים הקש – 0 9 #

פקודת נטרול אזורים בתוקף רק אם המערכת במצב שחרור (לא דריכה).

[1 #] – דריכת הבקרה. הבקרה תדרוך את עצמה גם אם ישנם אזורים פתוחים. לאחר הדריכה, צליל אישור אחרי צליל דריכה יישמעו.

(צליל "דריכה": ביפ קצר אחרי צליל ארוך).

המשתמש יכול להמתין מספר שניות על מנת להיות בטוח שאזעקה לא נגרמה על ידי האזורים הפתוחים. במקרה זה, תישמע סירנה.

[2 #] – שחרור הבקרה. צליל אישור בעקבותיו צליל "שחרור" יישמעו (צליל שחרור: 5 ביפס קצרים).

[31 #] – מפעיל את יציאת A1 לשלוש שניות. ניתן להפעיל מכשיר ביתי או פונקציה דומה.

[33 #] – מפעיל את יציאת SLO לשלוש שניות. לא עובד עם 2004, 2048.

[6 #] – הפסק חייגן. החייגן יפסיק להתקשר למספרי הטלפון המתוכנתים. הדבר ישפיע רק על תהליך החיוג השוטף. אזעקה חדשה תפעיל מחדש את החייגן.

הערה: אם המשתמש ענה לקריאה מהבקרה או התקשר לבקרה בזמן שהחייגן עבד ללא דריכה/שחרור/הפסקת החייגן, החייגן יתחיל מחדש את המחזור מההתחלה.

[7 #] – בדיק מצב בקרה. הבקרה תענה באמצעות צליל של דריכה או שחרור בעקבותיו צליל אזעקה אם הבקרה במצב אזעקה. [77 #] לקבלת מספר האזור הראשון שגרם לאזעקה. מספר האזור מדווח ע"י פיפסים, 2 פיפס = אזור2.

[8 X #] – פקודת "למידה". פקודה זו מאפשרת למשתמש ללמוד את מגוון הצלילים בזמן שליטה מרחוק. ראה פרטים נוספים בפרק המוקדש לנושא (X – הצליל המבוקש).

[9 #] – מסיים התקשרות. הבקרה תשמיע צליל אישור ותתנתק.

תיאור הצלילים בשימוש בבקרה:

ע"י פקודת ה – "למידה" [8 X #], המשתמש יזהה את הצלילים הבאים:

1. צליל ברכה יושמע רק פעם אחת, לאחר שהבקרה עונה לתקשורת (או אם היא מתקשרת למשתמש). זהו סימן שהבקרה ממתין לקוד בר תוקף.

2. "קוד משתמש" מאושר.

3. "שגיאה" – יישמע במקרים הבאים:

- קוד משתמש שגוי
- פקודה לא מוגדרת/לא נכונה
- כניסה שגויה
- ניסיון לבטל אזור לא מוגדר
- פקודה לא מתבצעת כראוי
- פרק הזמן שבקרה פתוחה לתקשורת DTMF (On Line) עבר – השיחה מסתיימת

4. "אישור" – מאשר שהפעולה המבוקשת בטיפול

5. "דריכה" – הבקרה דרוכה

6. "שחרור" – הבקרה משוחררת

7. "אזעקה בפעולה" – הבקרה במצב אזעקה. אזהרה תשמע מדי פעם במהלך תקופות המנוחה.

8. "ביטול" – יישמע במקרים הבאים:

לחיצה על מקש "*" למחיקת תכנותים קודמות
לחיצה על מקש "#" אבל ללא כניסה קודמת
פרק זמן במהלך כניסה של פקודה (מוחק תכנותים/כניסות)
פרק זמן של 10 שניות מהפקודה האחרונה

הערה: לאחר 2 פרקי זמן רצופים, הבקרה מסיימת את ההתקשרות. כלומר שלאחר 25 שניות של אי הקשת פעולה כלשהי, הבקרה מנתקת. (וישמע צליל "שגיאה").

תפקוד הבקרה במהלך שליטה מרחוק

בזמן שליטה מרחוק דרך טלפון הבקרה ממשיכה לפעול ולבדוק מצב אזורים, לוח מקשים וכל הפעולות האחרות. ההתקשרות מטלפון מרוחק לבקרה מסתיימת במקרים הבאים:

- בדריכה/שחרור ע"י לוח המקשים או מפתח המכני
- במצב של דריכה אוטומטי (אם תוכנת)
- אם לוחצים על המקש "9" במצב של שחרור
- בכניסה למצב בדיקת אזורים "7"

שינוי פעולות הבקרה ע"י שליטה מרחוק

שים לב! דריכת המערכת מרחוק אפשרית אפילו כאשר האזורים פתוחים, מלוח מקשים לא ניתן לדרוך עם אזורים פתוחים.
מצבי "דריכה/שחרור" מדווחים למוקד גם עם אזורים מנוטרלים ואזורים משוחזרים. (אם נבחרו בתכנות).

דיווח בהיסטוריה

כל כניסה, מאושרת ע"י קוד בר תוקף וכל אחד מה"דריכות/שחרורים" שמורים בזיכרון היסטורית האירועים. היסטורית "משתמשים אחרונים" תוצג ע"י "ut" (user by telephone), אחריו יופיע קוד המשתמש. השיחות הנכנסות יופיעו בהיסטורית אירועים כ "Cx" כאשר x הוא מספר המשתמש. דיווח ההיסטוריה תראה את המשתמשים כרגיל, אבל תכנת ה-PC תציין שהדריכה או השחרור בוצעו מרחוק.

דוגמא להפעלה בשליטה מרחוק

נניח שסבא הגיע לבית ומודיע לך שאינו מצליח לשחרר את הבקרה.

- ☞ התקשר למס' הטלפון אליו הבקרה מחוברת – בקש מסבא לא להרים את השפופרת.
- ☞ לאחר כמה צלולים, נשמע צליל ברכה
- ☞ הקש את קוד המשתמש, 1 2 3 4 # (זה לחצן ENTER)
- ☞ צליל אישור נשמע, אם האזעקה פועלת נשמעת סירנה
- ☞ לחץ 2 - חכה לצליל אישור
- ☞ ע"מ לבדוק שוב את מצב המערכת, לחץ 7 - המתן לצליל מצב בקרה

אם האזעקה עדיין פועלת, הקש שוב 2 # או נסה להכניס שנית את קוד המשתמש לאחריו 2 #.

אם האתר המוגן מאובטח, וודא שחברת הביטוח מקבלת את נוהלי המערכת. הגדר קוד בן 6 ספרות כדי למנוע פריצה דרך טלפון.

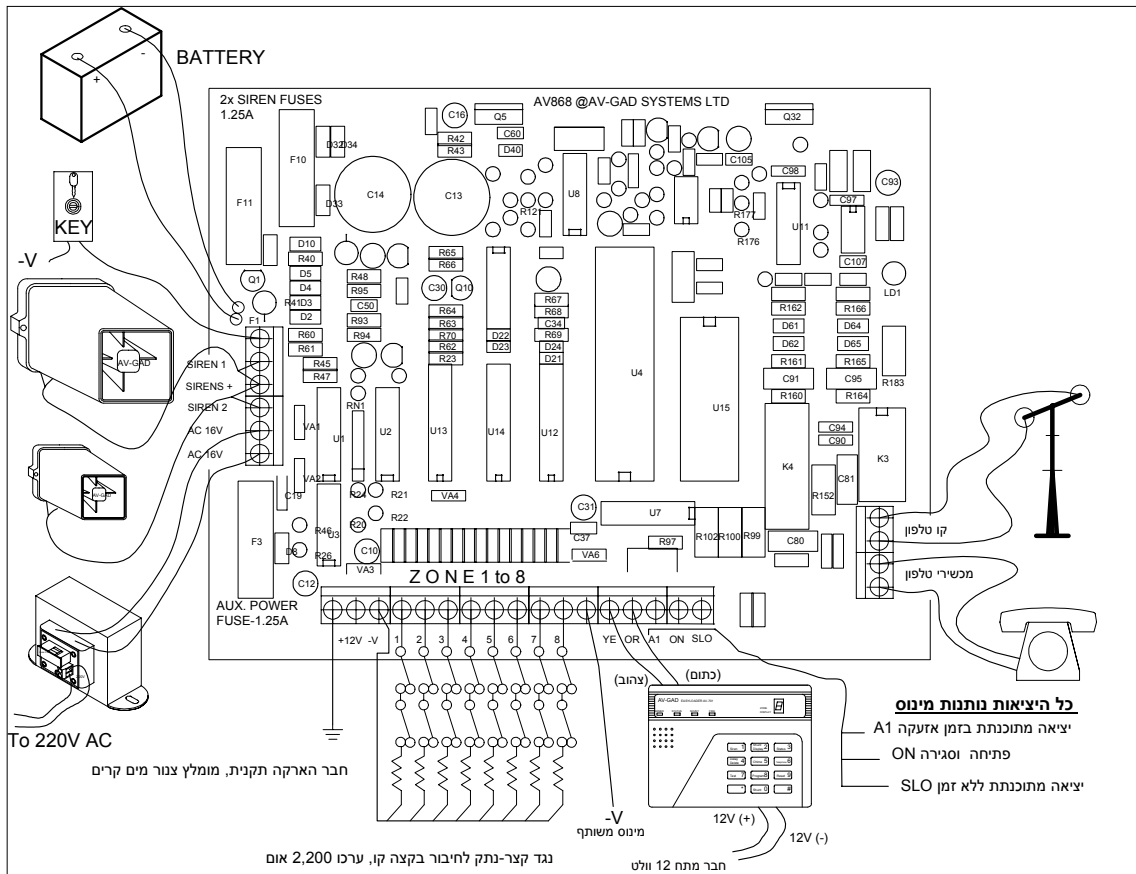
תוכנת מפעל עם ערכים חדשים

בכדי להקל על תכנות הבקרה יושומו ערכים חדשים לתוכנת מפעל. עיין בטבלת תכנות.

החזר מערכת לתוכנת מפעל

לכל בקרות דור III ניתן להחזירן לתוכנת מפעל, במצב תכנות הקש 200 ואח"כ 69

לאחר מוגן מומלץ להוסיף יחידת GSM כגיבוי כדוגמת AVG 11



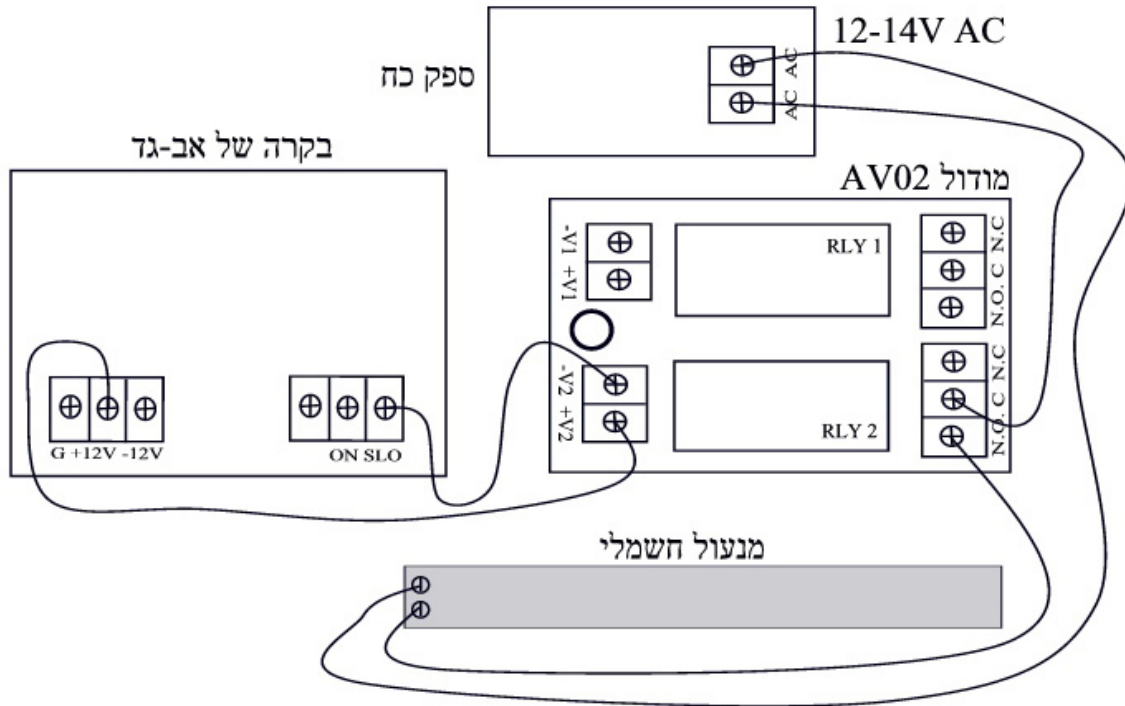
שרטוט 4: חיווט בקורות AV-2005, AV-2008

י"ג. הוראות הרכבה וחיווט

- מקם קופסת בקרה במקום מוסתר, הרחק ממקורות חשמל ומשדרים. חובה לחבר הארקה לבורג הארקה במעגל ולקופסת הבקרה. את הארקה חבר עם חוט עבה (2 מ"מ) לצינור מים קרים או הארקה תקנית (הארקה בשקע חשמל לא מספיקה).
- מומלץ לחבר 3 לוחות מקשים לכל היותר, חווט לוח מקשים למרחק מקסימלי של 100 מטר מהבקרה (חוט 0.8 מ"מ חתך). אסור לחבר ל"מ תחת מתח. בהתקנה עם 5 לוחות מקשים יש להשתמש בלוחות מקשים מסוג AV-702 או AV-707 אותם ניתן לחווט למרחק של עד 200 מטר. בהתקנה מרובת לוחות מקשים העבר לכל יחידה מספר גידים יותר למקרה של מפלי מתח (ק"ב מציג סימנים לא ברורים), במקרה כזה חבר 3-4 גידים לחיזוק המינוס. הקפד על חיווט תקני כמתואר בשרטוט 5. שים לב! קצר של חוט ל"מ לפלוס שורף רכיב הגנה, דורש החלפת מעגל. מומלץ לחווט כל לוח מקשים בחיווט נפרד לבקרה, לא על חוט אחד במקביל. אסור לחווט עם חוטי לוח מקשים חברי אזורים, קווי טלפון, או אותות אחרים. לוחות מקשים צנרת בנפרד.
- אין לחבר יותר משתי סירנות ללא נתנד פנימי. צליל האזעקה מופק מהבקרה. ניתן לברור בתוכנה מצב "פעמון" - המערכת מפיקה 16 וולט מתח ישר (מתח גבוה קצת לפיאזו פשוטים) בזמן אזעקה, במצב פעמון חבר סירנת פיאזו. סירנה עם נתנד פנימי - לא מומלץ בגלל צריכת זרם גבוהה של נדנדים בסירנה פשוטה. לחבור סירנה פיאזו ל 12 וולט (פיאזו למתח עד 12 וולט) ניתן לחבר מינוס לנקודת מינוס של סירנה (-SIR) ופלוס של סירנה ל 12 וולט גלאים.
- אסור לצרוך יותר מ 0.8 אמפר (זרם) מספק המערכת. גלאי נפח רגיל צורך 0.03 אמפר, לוח מקשים צורך 0.05 אמפר. במערכת עם גלאים "זוללי" זרם הוסף ספק כוח חיצוני, חבר מינוס של ספק חיצוני למינוס של הבקרה. ליישומים מיוחדים פנה לשרות אב-גד או רכוש ספק פנימי מסוג AV-21 או AV-40. בדוק פיזו אלקטרוני - פיזו חם מזרם יתר!
- חייגן הבקרה מותאם לרשת בזק HOT או כל רשת בינלאומית. לחיבור מנוי טלפון HOT דרוש שינוי בחומרה להתאמה מוחלטת. לקווי אינטרנט הזמן פילטר AV-03. חל איסור מוחלט להתחבר לקו הדיגיטלי.
- חוטי טלפון העבר בנפרד. לא ביחד עם חוטי אזורים, לוח מקשים וכדומה. חבר כניסת טלפון לפני ציוד קצה. מומלץ להוסיף בודק קו טלפון TeleSpy. הקפד לא לחבר במקביל למוזכירה אלקטי או פקס.
- שים לב בעת חיבור סוללה נטענת, הקפד על הקוטביות. אין לחבר במקביל לסוללה אביזרים נוספים או משדרי מוקד. בעת חיבור משדר מוקד חובה לחבר ספק וסוללה נפרדים למשדר. הרחק משדר מבקרה לפחות 2 מטר.
- ניתן לחבר **לוחות מקשים כותבים AV-707 רק** לבקורות עם סיומת PRO, 4, 5, 8 או 16 אזורים. תכונות זהות לבקורות המוזכרות להלן, ובנוסף תאור אירועים ואזורים על גבי צג כותב. הוראות יעודות מצורפות עם לוח מקשים כותב.

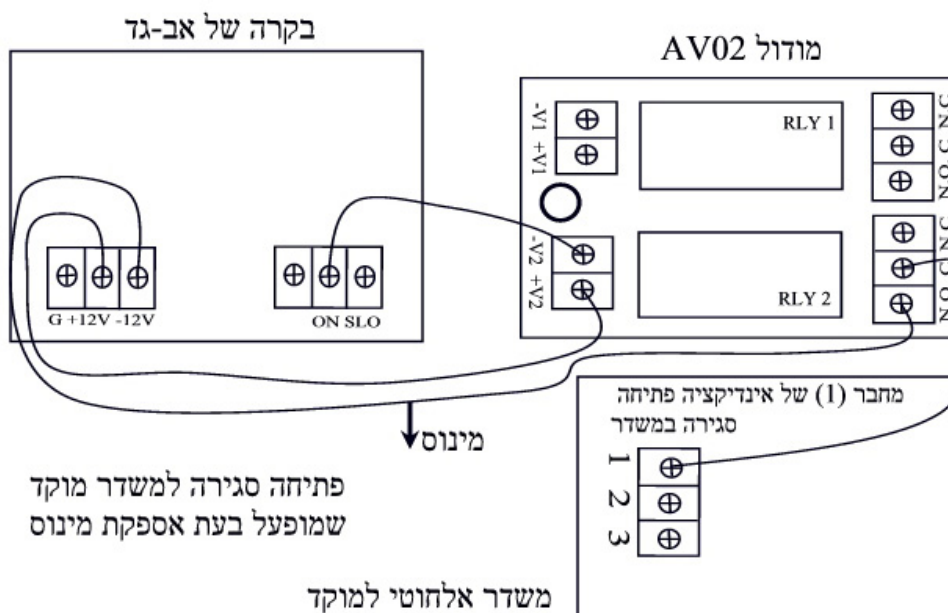
להלן שרטוט המראה איך לחבר ממסר לבקרת כניסה על ידי בקרת אב-גד. בדוגמא להלן נעשה שימוש בממסר אחד. דרוש מודול ממסר אב-גד, הממסר ממתג מתח AC נמוך שדרוש להפעלת מנעול חשמלי. תכנת תכונה שמספק מינוס בעת הקשת קוד לפתיחת דלת, המינוס מופק מיציאה SLO ממסר, הממסר ממתג מתח למנעול החשמלי.

חשוב! שמשו בממסר בלי הגנות גורם לתופעות חשמליות והפרעות שעלולות להרוס את בקרה.

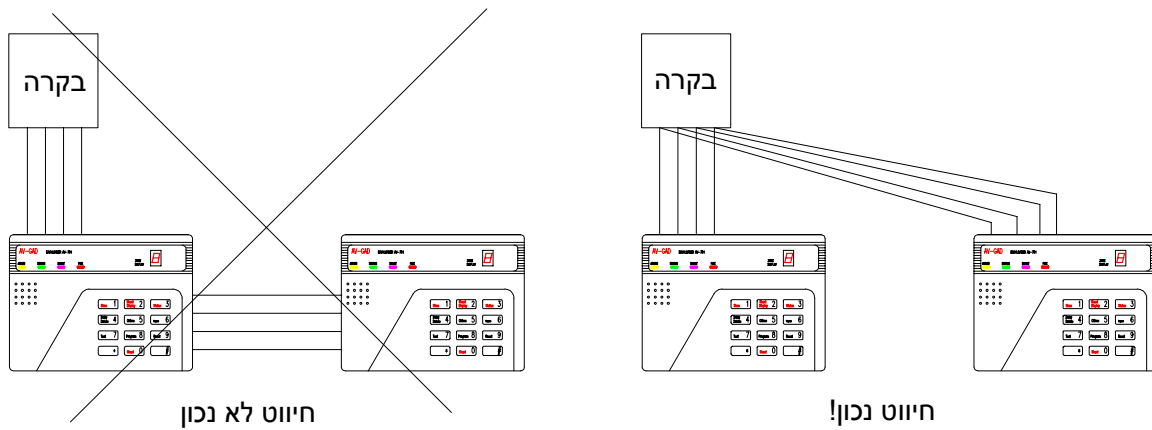


שרטוט 5: ממסר לבקרת מנעול חשמלי על ידי בקרה

שרטוט עזר: חבור של ממסר למוקד אלחוטי



חשוב! חבור משדר ללא ממסר ביזוד עלול לגרום להפרעות בבקרה
שרטוט 6: ממסר לדווח פתיחה סגירה למשדר אלחוטי



שרטוט 5: חיווט נכון של לוחות מקשים. אסור לחוות מתח גלאים מלוחות מקשים

י"ו. התקנת תוכנת מודם

1. להתקנת תוכנת מודם דרוש מחשב 386 ומעלה עם מודם פנימי. למהירות והתאמה מומלץ מודם חדיש בעל מהירות של 28,000 ומעלה. המודם צריך להיות תואם HAYES, תומך בפורמט BELL 103, אסור לחבר מודם תוכנה מסוג WINMODEM. דיסקט המסופק מבצע את ההתקנה במדור AVGADHEB הנוצר אוטומטית. הכנס דיסקט לכוון A או B. עבור לכוון שבו הדיסקט או הקובץ והקש A: לדיסקט או C עם הקובץ כבר קיים בדיסק המחשב, שאות הכוון מופיעה הקש AVGADHEB (או את שם הקובץ שבדיסקט). התוכנה תנחה אותך להתקנת התוכנה במדור AVGADHEB. להפעלת התוכנה עבור למדור החדש C:\AVGADHEB\ והקש ESCAPE או 123. בהתקנה הראשונית המחשב יודיע על חוסר קבצים, אשר את התקנתם. קוד מפעל לכניסה לתוכנה "אבגד 1 2 3", שנה קוד זה למניעת הפעלה על ידי זרים. לקלות תפעול מומלץ להשתמש בעכבר, כמו כן פעילים: חצים של המקלדת, המקש TAB (דלג לשדה הבא), TAB+SHIFT (חזור לשדה קודם), מקש ALT בתוספת אות מוארת. ניתן להוריד את התוכנה מאתר האינטרנט שלנו, לחצן DOWNLOAD SITE עם קוד כניסה אותו ניתן לקבל מעת לעת. הקובץ נקרא AVHEB304, 3.04 זה מספר הורסיה. **ודא שבמסך רשום ורסיה 3. למחשבי XP יש תוכנת עזר באתר.**

2. התאמת המודם במחשב: התוכנה תזהה ותקבע את מצב העבודה של המודם. עבור למסך 7, עליך לדעת את יציאת ה - COM שבה מותקן המודם שלך, או נסה כל יציאה עד קבלת תשובה מהמודם, אח"כ הקש על מקש "גילוי", התוכנה תגלה ותכוון את מחרוזת האתחול של המודם הפנימי.

3. פתיחת מינוי חדש: מלא את פרטיי הלקוח, שים לב לסוג הבקרה, לא ניתן לשנות סוג בקרה בהמשך. ניתן להכניס קוד לכל לקוח, קוד זה ימנע ממתקין אחר להתחבר למינוי, אך ללא קוד זה לא תהיה כל אפשרות להתחבר לבקרה, רשום את הקוד ברישום נפרד!!! שים לב!! **רשום קוד מודם ללקוח!! קוד זה לא ניתן לשחזור.**

4. התחברות למינוי: הקש על מקש 3 בתפריט ראשי, המערכת תתחבר למינוי ותזהה את סוג הבקרה. בבקרה יש לתכנת את כתובת 091 למספר הצלצולים הרצוי שאחריו יענה המודם. בכדי שמודם יענה מייד: הדרך משתמש באתר, הקשה ארוכה על מקש 6 ואח"כ מקש 1, יוצג CA, המודם יענה לאחר 1 צלצול במהלך 5 דקות.

5. הורדת היסטוריה והדפסה: לאחר הורדת היסטוריה אירועים ניתן לשמור את הקובץ, הקובץ נשמר בפורמט .TXT להדפסה פתח את הקובץ עם מעבד תמלילים כדוגמת קיוטקסט עברי, או מנהל קבצים מסוג COMMANDER NORTON לדוס. שיטה נוספת, לעבור למדור בו נמצאים הקבצים ומשם לתת פקודת העתק והדפס, כדלהלן:
C:\AVGADHEB>COPY C0001_00.TXT PRN (PRN or LPT1)
 פקודה זו תדפיס את הקובץ ישירות מהמדפסת המקומית. במערכת WINDOWS יש לבצע את הפעולה מחלון DOS. לשאר פעולות המודם הקש F1 לקבלת עזרה והסבר על המסך. F1 פעיל רק במסכי התכנות (לא פעיל בתפריט ראשי).

6. בכתובת 091 ניתן לקבוע את מספר הצלצולים לפתיחת המודם. ערך 21 בכתובת 091 יבטל את פתיחת המודם. ערך מפעל = 10. לפני התקשרות למודם בקש מהמינוי להקיש 6 ארוך ואח"כ 1 ארוך, A יוצג לאישור מצב "מענה מודם מידי", או הפעל תכונה בסעיף 7 להלן.

7. התחברות לבקרה עם מענה קולי במקביל: הפעל תכונה "עקוף מענה קולי" בכתובת 074 תכונה 7, חייג לבקרה המתן 3 צלצולים (אסור שמענה יענה), נתק, חייג שוב תוך 10 שניות, בקרה תענה בצלצול ראשון.

הערה: הוראות מצורפות ללקוח סופי אינן עדכניות

יש להסביר ולהדגיש ללקוח לבדוק את תקינות המערכת ומרכיביה לפחות פעם בשבוע